

渋谷駅桜丘口再開発(渋谷サクラステージ) 開業に伴う交通環境説明会（第2回）

令和5年10月25日（水）18:30～20:00
文化総合センター大和田 学習室1

渋谷区
まちづくり推進部渋谷駅中心五街区課
土木部企画管理課
交通政策課

はじめに

これまで工事が続いておりました渋谷駅桜丘口地区の再開発事業ですが、令和5年(2023年)11月30日に「Shibuya Sakura Stage」として竣工・順次開業されることが再開発組合及び東急不動産（株）から発表されました。

再開発事業の竣工に合わせ、再開発事業の中で整備される公共動線も開放されることから、桜丘口地区内の自動車・歩行者動線や交通規制など、交通環境も変化いたします。

本日は、再開発事業の開業に合わせ、周辺において変化する交通環境をご説明いたします。

なお、本日の説明会は令和5年10月2日に続き2回目となります。

前回頂いたご質問に対する対応を含めて改めてご説明させていただきます。

これまでの経緯

桜丘地区の町会、商店会、まちづくり協議会など、まちの皆様が参加する各説明会において、交通規制の変更を含む基盤関係について説明を行ってまいりました。

【説明会等の開催歴】

■基盤関係説明会（国道246号歩行者横断等の説明会）

平成25年10月8日

平成25年11月5日

平成26年2月25日

■桜丘まちづくり検討会（交通規制変更に関連する回）

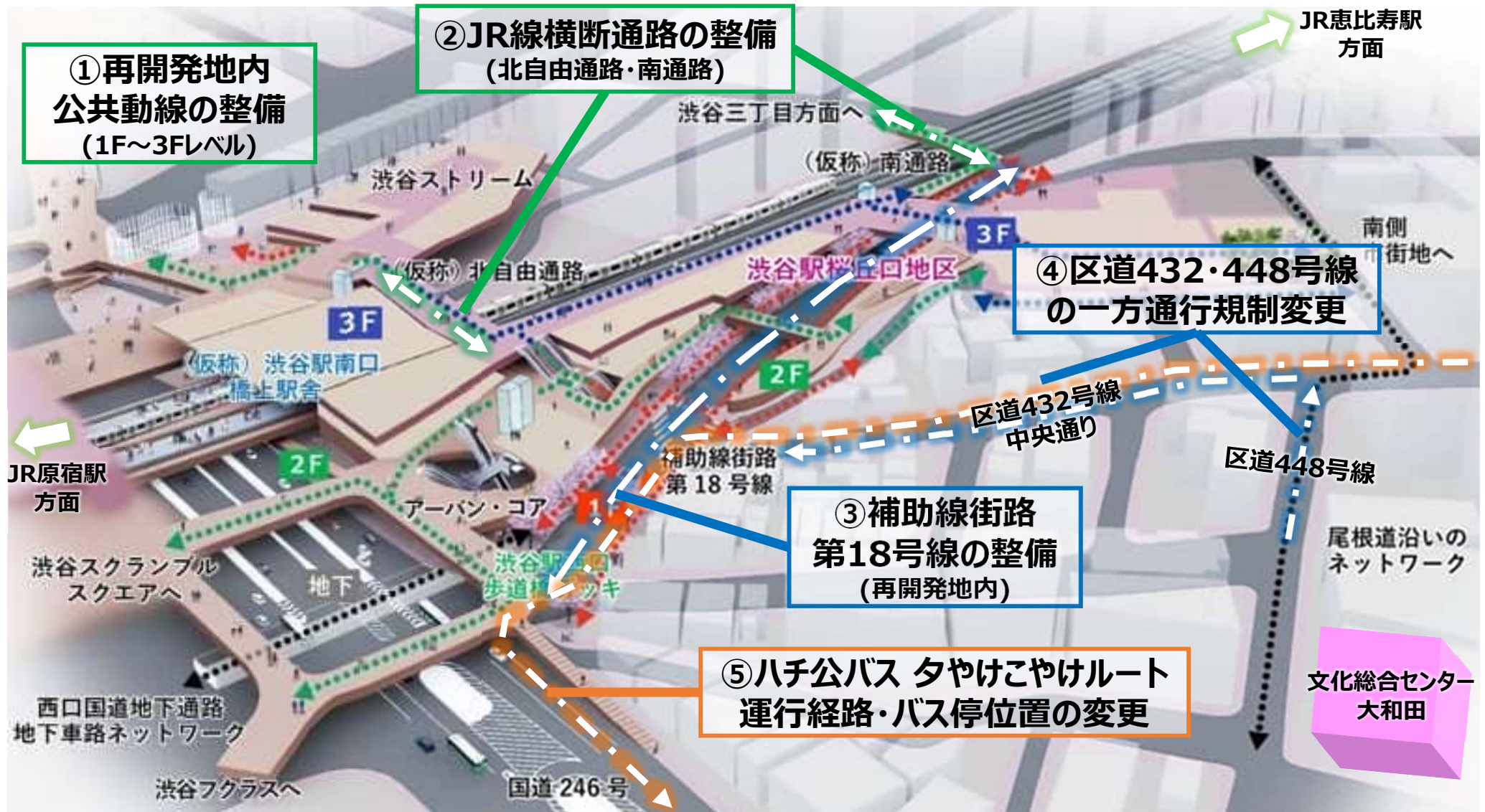
平成27年12月9日（第5回）

平成28年2月4日（第6回）

平成28年3月11日（第7回）

- **桜丘口地区
交通環境全体の概要について**

桜丘口地区交通環境全体の概要について



※西口国道地下通路・地下車路 及び
 (仮称) 渋谷駅南口橋上駅舎改札は供用開始時期調整中

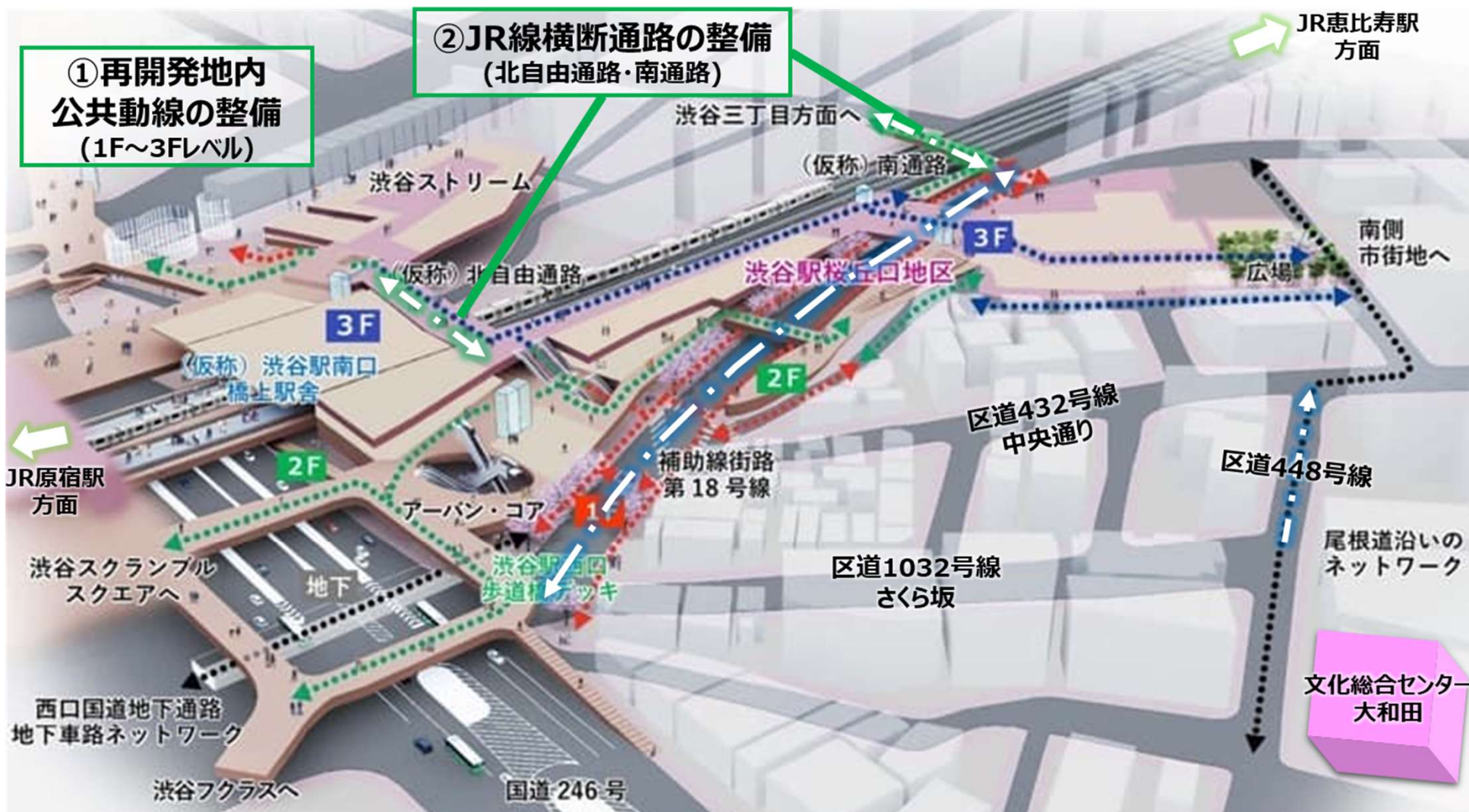
: 歩行者動線に関する事項
 : 自動車動線に関する事項
 : ハチ公バスルートに関する事項

■ 歩行者動線のご説明

歩行者動線のご説明

①再開発地内公共動線の整備

渋谷駅と周辺市街地を繋ぐJR南口改札・東西通路の整備等と連携して多層にわたる縦動線アーバン・コアや歩行者デッキ及び歩行者ネットワークが整備されます。これにより、地形の高低差や鉄道、幹線道路による地域の分断を解消し、回遊動線、鉄道乗換え利便性・快適性の向上が図られます。



歩行者動線のご説明

②JR線横断通路の整備

再開発の開業に伴い、JR線を横断する2本の歩行者通路が整備されます。これにより、国道246号南側のJR線上空を東西方向に通行できるようになります。

■ 渋谷駅南口北側自由通路：（竣工：令和8年度末予定）

JR線を3Fレベルで横断する跨線橋として自由通路を整備し、自由通路西側で渋谷サクラステージに、東側で渋谷ストリームに接続します。また、この自由通路に接続する自由通路北側では新設される（仮称）渋谷駅南口橋上駅舎（令和8年度竣工予定）に接続する予定です。

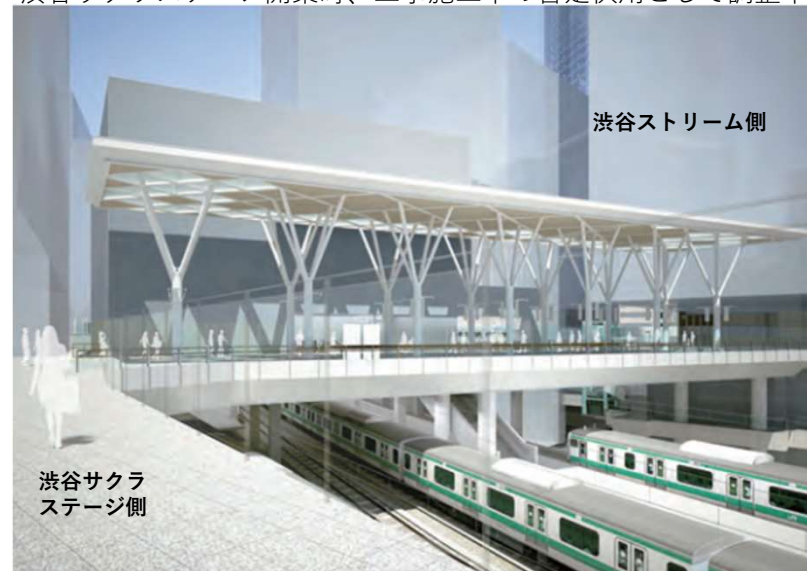
渋谷サクラステージの開業時は工事中の渋谷駅南口北側自由通路を暫定的に通行できるように関係者と調整しており、夜間の工事時間帯を除き通行できる予定です。

■ 南通路：（供用開始:令和5年12月1日）

渋谷サクラステージの南端に位置し、JR線を2Fレベルで横断する跨線橋として整備されます。通路西側で渋谷サクラステージに、東側で渋谷三丁目方面(ホテルメッツ)へつながり、5:30-24:30の時間で通行できます。

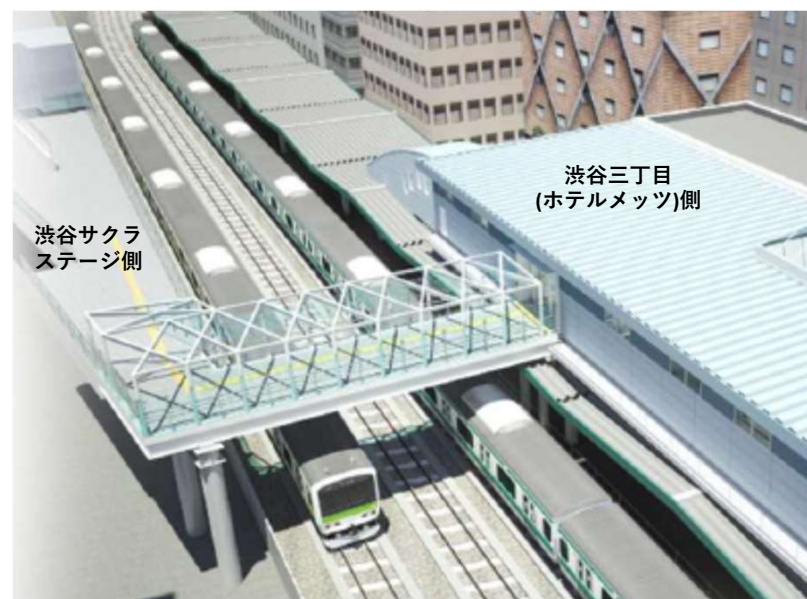
【渋谷駅南口北側自由通路】

※パースは竣工時のイメージ。
渋谷サクラステージ開業時、工事施工中の暫定供用として調整中。



※現時点におけるイメージであり、今後変更になる場合があります

【南通路】



歩行者動線のご説明

(仮称) 渋谷駅南口橋上駅舎から桜丘町方面への流れ (代表的な動線)



※令和5年10月2日説明会資料から下図を差替え、
サクラステージの施設配置を修正していますが、動線に変更はありません。

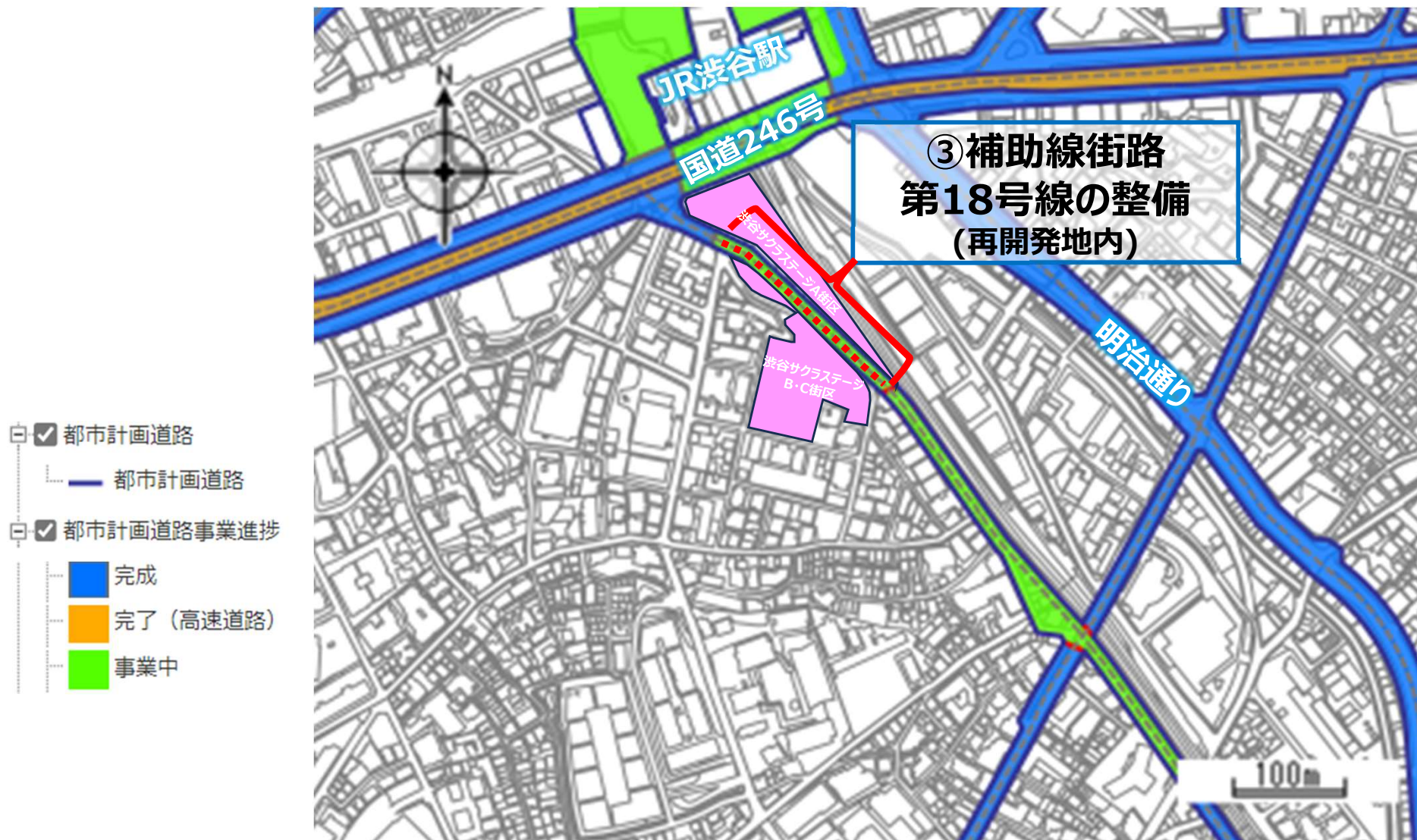
- 横断歩道位置
- 主要な歩行者動線 (デッキ)
- 主要な歩行者動線 (地上)

■ 自動車動線のご説明

自動車動線のご説明

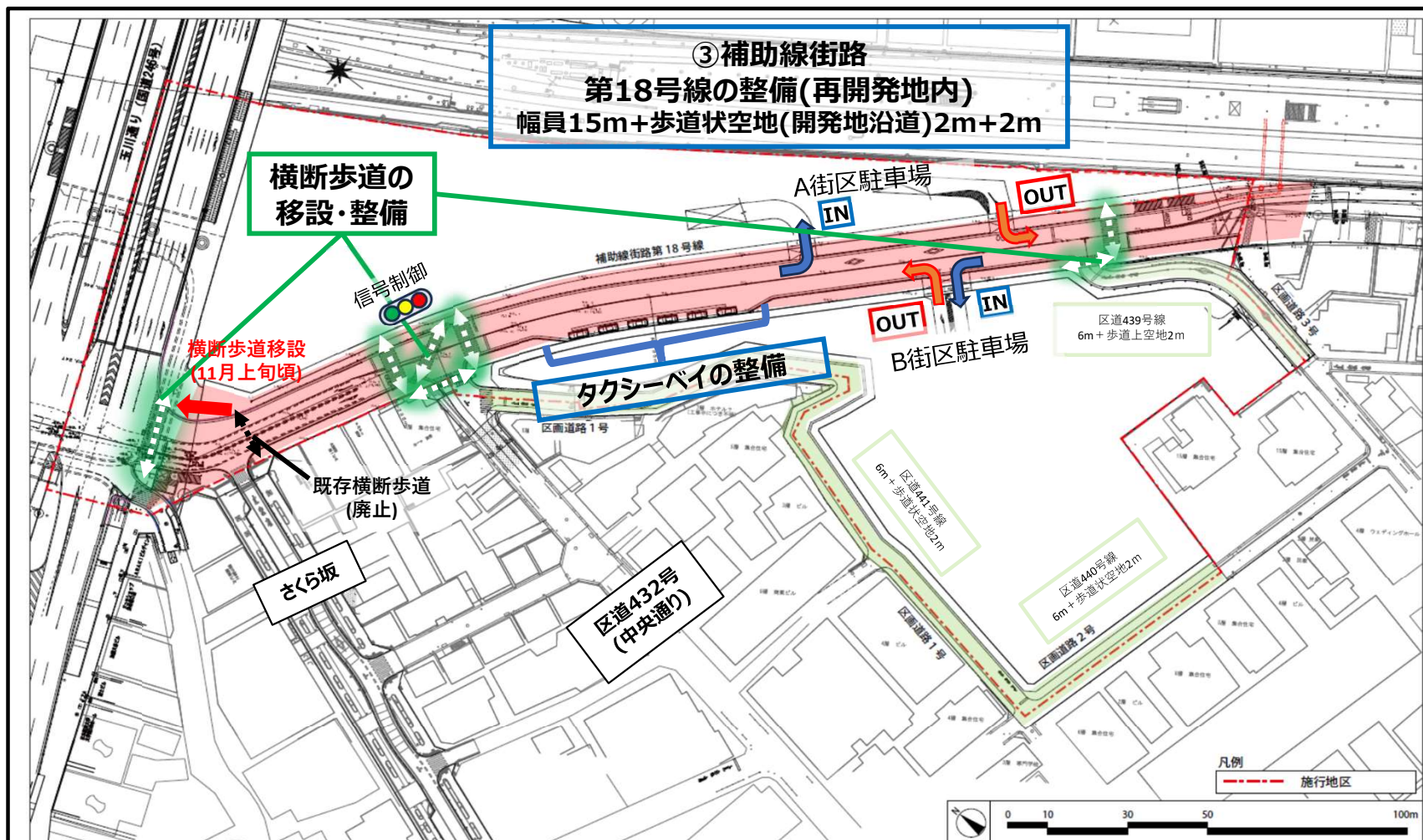
③補助線街路第18号線の整備(再開発地内) (開放日時：令和5年12月1日午前4:00から)

都市計画道路(補助18号線)のうち、桜丘口再開発地内については先行的に整備を行い、相互通行・歩車道分離の幅員15m道路として当地区における道路交通環境の改善を図ります。



③補助線街路第18号線の整備(再開発地内)

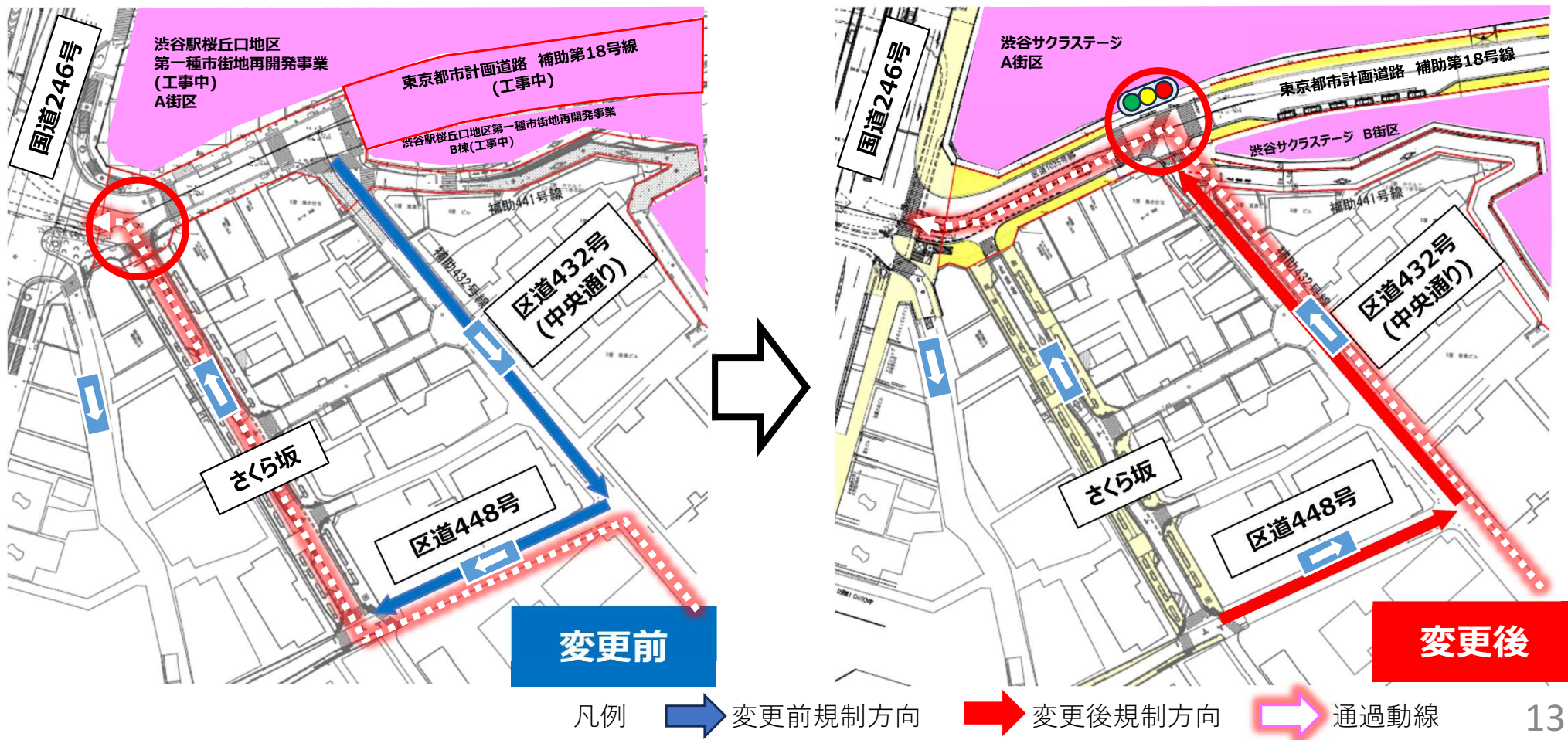
- 渋谷サクラステージ駐車場出入口：渋谷サクラステージA・B街区の駐車場出入口が補助18号線に面して設けられます。
- 横断歩道：補助18号線の整備と合わせ、さくら坂付近の横断歩道は国道246号沿いに移設(11月上旬頃移設予定)されるほか、区道432号線中央通りとの交差部には横断歩道を新設し、地上レベルでの歩行者動線を確保します。また、区道432号線中央通りとの交差部は、桜丘口地区内を通過する交通を円滑に処理できるよう信号制御されます。
- タクシーベイ：渋谷サクラステージB街区側にはタクシー乗降用の停車帯を6台分整備します。



自動車動線のご説明

④区道432・448号線の一方通行規制変更（変更日時：令和5年12月1日午前4:00から）

渋谷サクラステージ竣工により、補助18号線の交通量が増加し、さくら坂下交差点部の混雑や歩行者の横断への影響が予測されるため、警視庁との協議において、「区道432号と区道448号の一方通行規制を変更」「新たに区道432号（中央通り）下を信号付き交差点」とし、さくら坂下交差点部の混雑解消を図ります。



交通管理者（警視庁）との協議経緯について

渋谷サクラステージと補助18号線の計画、及びそれに伴う区道の交通規制変更については、将来の交通量推計を踏まえ、交通管理者(警視庁)と道路管理者(渋谷区)の間で以下のとおり協議を行った結果に基づき実施しております。

協議先：警視庁

協議内容：再開発事業に伴う道路法第95条の2に基づく交通管理者協議

- ✓ 周辺交通量推計
- ✓ 駐車場位置
- ✓ 道路線形・構造
- ✓ 交通規制・標識
- ✓ 交通安全対策 等

協議期間：平成25年8月～平成27年3月（計15回）

現場実査：令和5年1月(本庁・渋谷警察署合同)

- ✓ 警視庁協議では、再開発に伴い道路線形や構造、標示・標識等の変更が発生するため、将来的な交通量推計や駐車場位置、道路線形、交通規制、交通安全等の面から検討すべき事項を協議しております。
- ✓ 今回整備される補助18号線や交通規制の変更、補助18号線×中央通り交差点の信号制御・交差点現示、周辺の交通規制標識等は、警視庁協議の結果を踏まえ決定されております。

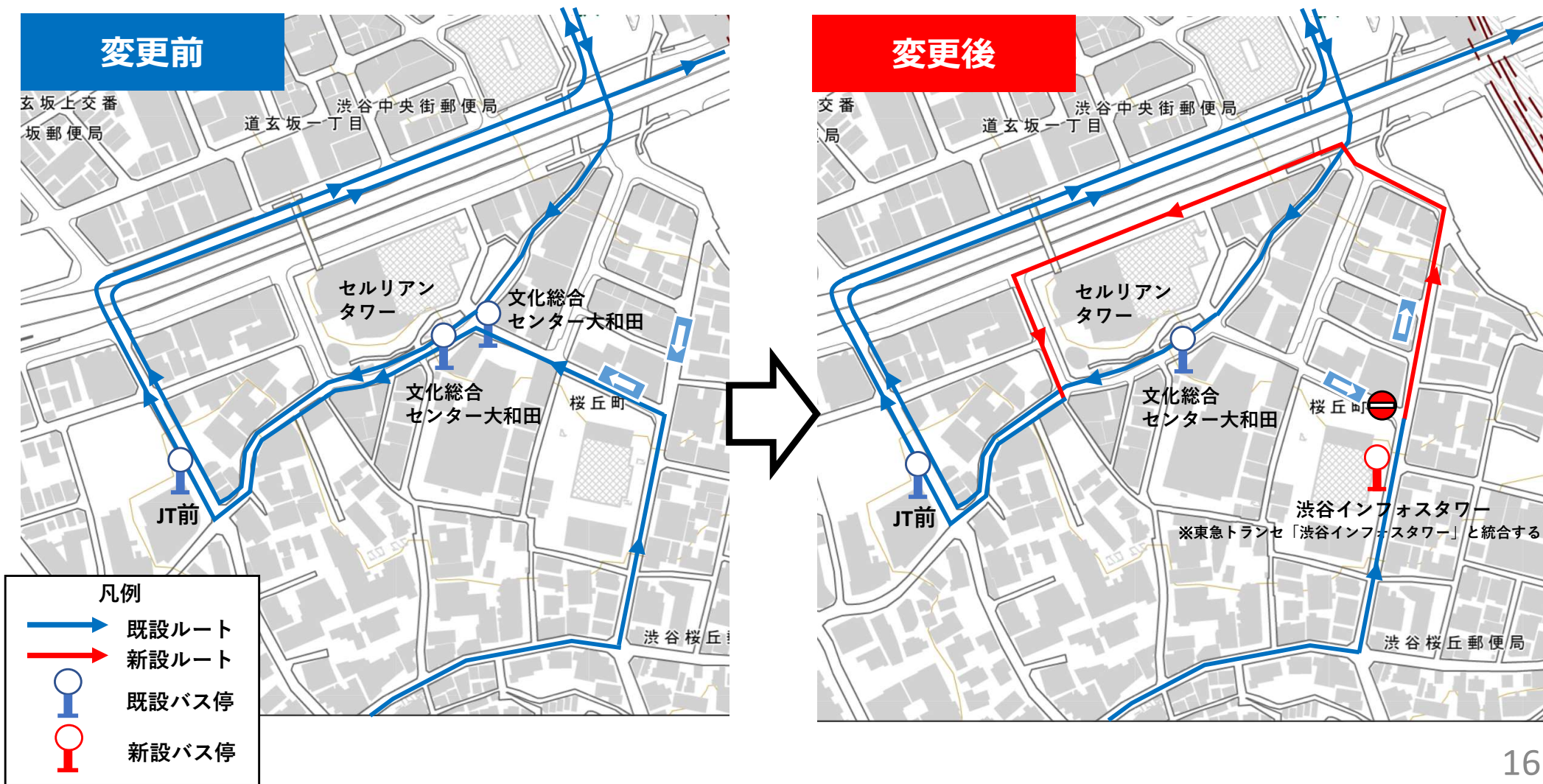
■ ハチ公バスルートに関するご説明

ハチ公バスルートに関するご説明

⑤ハチ公バス タヤけこやけルート運行経路・バス停位置の変更(令和5年12月1日始発から変更予定)

補助18号線の整備に伴い、交差する道路との交差点処理や通過交通の円滑な処理を実現するため、区道432号線・448号線の一方通行規制が反対方向へ変更されます。

これに伴い、区道448号線を通るハチ公バス(恵比寿・代官山循環タヤけこやけルート)について、以下のとおり運行経路を変更するとともに、文化総合センター大和田のバス停位置を渋谷インフォスター前に移設・統合いたします。



ハチ公バスルートに関するご説明

渋谷駅西口・渋谷区役所方面のバス停（文化総合センター大和田）は、新たなバス停（渋谷インフォスタワー）へ移設します。

渋谷駅西口・渋谷区役所方面行き



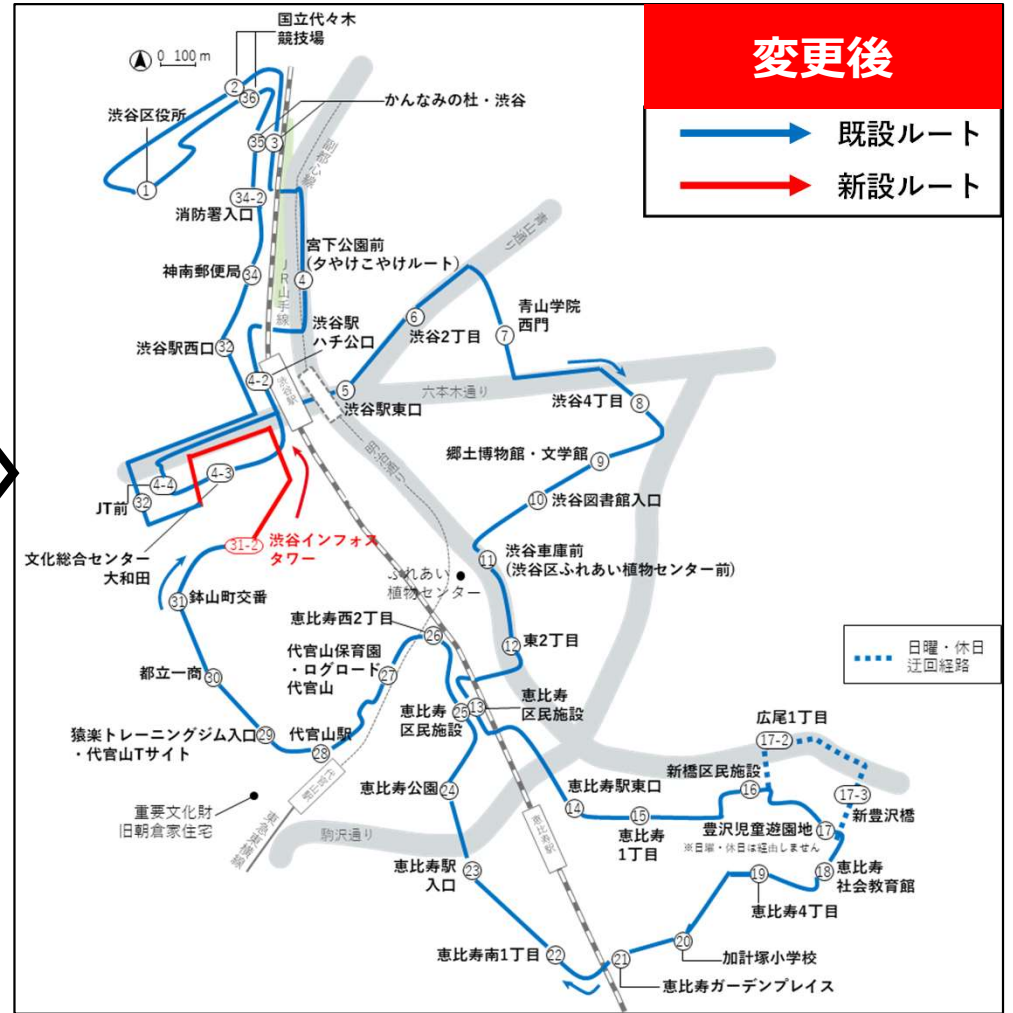
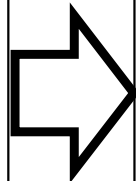
ハチ公バスルートに関するご説明

恵比寿駅・代官山駅方面のバス停（文化総合センター大和田）は変更ありません。



ルート全体図

ハチ公バス（恵比寿・代官山循環タヤけこやけルート）



■ 交通規制等の変更に関する 周知について

交通規制等の変更に関する周知について

区道432号・448号の一方通行規制等の変更については、令和5年12月1日の変更に向け以下のとおり周知活動を行っております。

| 周知方法 | 実施日 |
|--------------------------|--|
| 説明会 | 第1回：令和5年 10月 2日 第2回：令和5年 10月25日（本日） |
| 区ポータルサイト（SNS含む） | 令和5年10月 3日から掲載 |
| しぶや区ニュース（広報誌） | 令和5年10月15日号掲載 |
| 周辺各戸への案内チラシ配布 | 当該区道周辺約1,000戸配布 （令和5年10月23日実施） |
| 当該区道周辺の現地看板案内 | 令和5年10月30日から（予定） |
| 運送事業者・教育機関・地図製作会社等への個別周知 | 令和5年10月23日実施 |

■ 前回説明会のご質問への対応

前回説明会のご質問への対応

周辺区道等における増加交通に対する対応について

- Q：・中央通りの安全対策や路上荷捌き対策はできないのか？
・蛇崩通りについて、①国道246号接続部の自動車滞留、②路上荷捌き、③セルリアン・桜丘施設前交差点の安全、について対策はできないのか？



A：

- ✓ 両区道とも坂道かつ横断抑止柵が限られていることから、自動車の速度抑止や歩車分離等の対策を検討してまいります。
- ✓ 渋谷サクラステージ・補助18号線の開業に伴う交通量の変化をとらえるため、両区道については定点的な交通量調査を継続して実施し、その結果を皆様にもご報告するとともに、問題があった場合には交通管理者と道路管理者で対策を協議してまいります。

前回説明会のご質問への対応

区道448号の相互通行化について

- Q：
- ・ 区道448号インフォスター前の駐輪場はそのまま残すのか？
 - ・ 区道448号は駐輪場を撤去すれば相互通行できるのではないかな？
 - ・ 区道448号が相互通行になればハチ公バスのルート変更は不要ではないかな？



A：

- ✓ 現時点では、一方通行規制を変更する計画にて交通管理者協議が整っているため、サクラステージ開業の11月末時点では一方通行規制の変更を実施いたします。
- ✓ ご要望のある相互通行化については、今後交通管理者等との協議を進めてまいります。
- ✓ 相互通行化に際して課題となっている沿道の駐輪場については、周辺駐輪場等への利用者転換などの状況も踏まえて撤去を検討いたします。

前回説明会のご質問への対応

ハチ公バス(渋谷駅西口・渋谷区役所方面行き)の運行ルート・バス停変更について

Q: ・ハチ公バスのバス停が移動するのは不便、案内が難しい



現行バス停
(文化総合センター大和田)



移設先バス停
(渋谷インフォスタワー)

A:

- ✓ 文化総合センター大和田をご利用の方に対しては、移設後のバス停へわかりやすくご案内できるように、文化総合センター大和田と連携して対応してまいります。

本日のご説明は以上となります

ありがとうございました

渋谷区

まちづくり推進部渋谷駅中心五街区課

土木部企画管理課

交通政策課