

施設点検を踏まえた改善事例集

渋谷区

施設点検の目的

- ・ 渋谷駅周辺地区バリアフリー基本構想に基づくバリアフリー推進のため、対象地区内の新規施設について施設点検を実施する。
- ・ 点検後、参加者と事業者と共に意見交換を行い、課題解決に向けた検討を行う。
- ・ 施設点検での取組みを再開発事業者へ共有し、今後の再開発に活かしていく。

Shibuya Sakura Stage

建築概要

【施設概要】

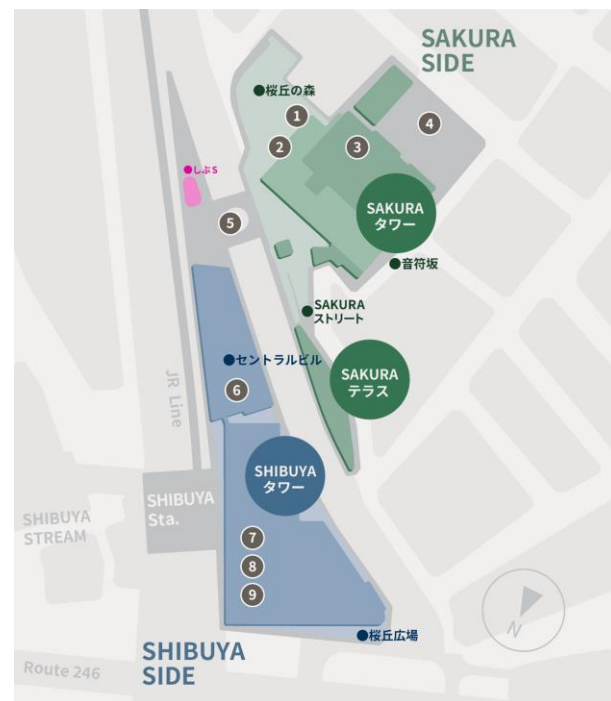
住所 : 東京都渋谷区桜丘町 1 - 1

区域面積 : 約2.6ha

施行者 : 渋谷駅桜丘口地区市街地再開発組合

【事業経緯】

平成10年10月	旧再開発準備組合設立
平成20年 8月	再開発区域を拡大した 旧再開発準備組合設立
平成25年12月	特区提案
平成26年 6月	都市計画決定
平成27年 9月	組合設立認可
平成30年10月	権利変換計画認可公告
平成31年 1月	解体工事着手
5月	新築工事着手
令和 5年11月	しゅん工



Shibuya Sakura Stage

実施概要

【実施日時】

令和5年11月8日(水)

14:00～14:30 施設概要説明

15:00～16:00 Shibuya Sakura Stage施設点検

16:20～17:00 意見交換

【参加者】

- ・学識経験者2名
- ・渋谷区障害者団体連合会 会長
- ・渋谷区身体障害者福祉協会 会長
- ・渋谷区視覚障害者福祉協会 会長
- ・渋谷区手をつなぐ親の会 会長
- ・渋谷区シニアクラブ連合会 会長
- ・ふれあい子育てサロン スイミー2名
- ・東急不動産株式会社及び設計者の方々
- ・手話通訳者2名

施設点検を踏まえた改善事例集

〈Shibuya Sakura Stage〉

通路	通路ライティングの調光
階段	外部階段の段鼻視認性の改善
	階段手すりの追加設置
	階段手すりの追加設置（躓き防止）
エレベーター	エレベーターのボタンに点字の追加
案内サイン	エレベーターへの案内サインの設置
	トイレの案内サインの改善
	触知案内図のインターホン表示の改善
その他	植込み内スピーカーへの立ち昇り防止の改善

【意見・要望等】

- ・ 感覚過敏者向けに調光ができると良い。

〔学識経験者〕

【改善内容】

- ・ 調光対応できるよう対応しました。

〈実施前〉



〈実施後〉



階段

外部階段の段鼻視認性の改善

【意見・要望等】

- ・ 階段端部がわかりづらい。
- ・ 段鼻部の視認性をあげてほしい。
- ・ 段鼻が目立つように黄色いテープ等があると良い。

〔学識経験者、手をつなぐ親の会〕

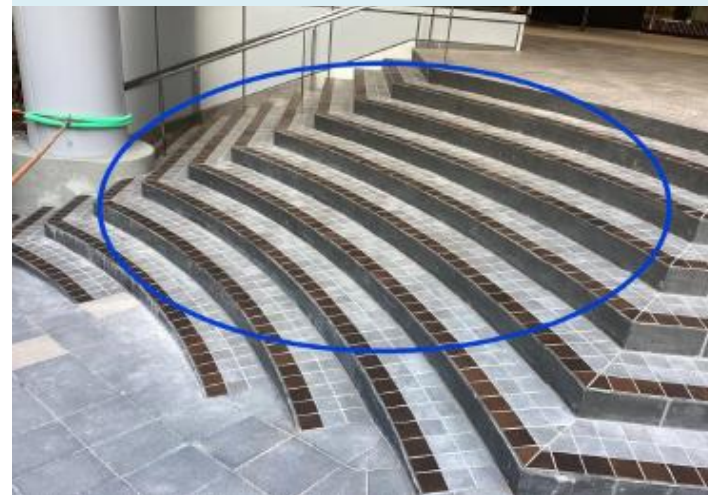
【改善内容】

- ・ 段鼻部分のタイル色を変更しました。

〈実施前〉



〈実施後〉



点検実施日	令和5年11月8日	対象施設	Shibuya Sakura Stage
-------	-----------	------	----------------------

階段

階段手すりの追加設置

【意見・要望等】

- ・ 階段の手すりは1箇所設置されているが、2箇所以上あるとなお良い。

〔身体障害者福祉協会〕

【改善内容】

- ・ 階段に手すりを追加しました。

〈実施前〉



〈実施後〉



点検実施日	令和5年11月8日	対象施設	Shibuya Sakura Stage
-------	-----------	------	----------------------

階段

階段手すりの追加設置（躓き防止）

【意見・要望等】

- ・ 階段と通路のすりつけ部の小さい段差に躓きそうで危ない。

〔学識経験者、子育て支援団体〕

- ・ 階段部の角が危ないため、手すりをつけた方がよい。

〔手をつなぐ親の会〕

【改善内容】

- ・ 手すりの追加により階段角部への躓きを防止しました。

〈実施前〉



〈実施後〉



【意見・要望等】

- ・ 外に行先ボタンの点字が車いす使用者側（下側）にしか設置されていない。

〔視覚障害者福祉協会〕

【改善内容】

- ・ 上側にも点字表示を追加しました。
（※バリアフリー指定箇所EV）

〈実施前〉



〈実施後〉



案内サイン

エレベーターへの案内サインの設置

【意見・要望等】

- エレベーターへのアクセス案内が不足している。

[学識経験者、手をつなぐ親の会、子育て支援団体]

【改善内容】

- エレベーターの案内サインを追加しました。

〈実施後〉



〈実施後〉



点検実施日	令和5年11月8日	対象施設	Shibuya Sakura Stage
-------	-----------	------	----------------------

【意見・要望等】

- ・ バリアフリートイレのピクトグラムがわかりづらい。知的障がいや認知症の人への配慮が必要。

〔手をつなぐ親の会〕

- ・ 車椅子マークだけでは「車椅子で利用できる設備」を指すため、トイレだとわからない。

〔学識経験者〕

【改善内容】

- ・ 「WC」の文字を追加しました。

〈実施前〉



〈実施後〉



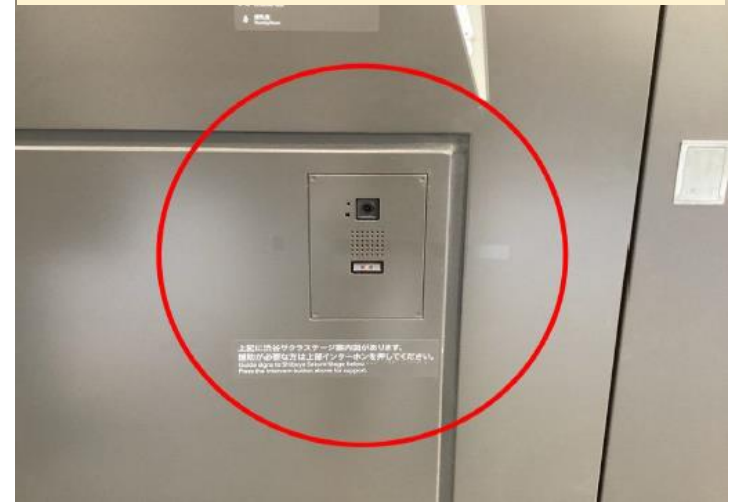
【意見・要望等】

- ・ インターホンがあることが分かりづらい。
[身体障害者福祉協会、
シニアクラブ連合会、子育て支援団体]

【改善内容】

- ・ インターホンを示すマークと文字を追加しました。

〈実施前〉



〈実施後〉



【意見・要望等】

- ・ 植込みの中のボックスの上に何かを置いて上がれないようにしないと危ない。ボックスの上に上がるとガラスの柵を越えられそう。

〔障害者団体連合会〕

- ・ 柵が低く、何らかの対策が必要。
全般的に子どもは登るのが大好き。

〔手をつなぐ親の会〕

【改善内容】

- ・ 注意喚起の表示と上に乗ることを防止する形状の金物を設置しました。

〈実施前〉



〈実施後〉



渋谷アクシュ 建築概要

【施設概要】

住所 : 東京都渋谷区渋谷2丁目17-1
敷地面積 : 約3,460m²
施行者 : 渋谷二丁目17地区市街地再開発組合
しゅん工 : 令和6年6月1日
開業 : 令和6年7月8日

【事業の特徴】

- ・歩行者ネットワークの強化
- ・地域のにぎわい創出
- ・ゆとりある広場の創出



渋谷アクシュ 実施概要

【実施日時】

令和6年7月19日(金)

9:10～ 9:30 施設概要説明

9:45～10:30 渋谷アクシュ施設点検

11:00～11:30 意見交換

【参加者】

- ・ 学識経験者3名
- ・ 渋谷区障害者団体連合会 会長
- ・ 渋谷区聴覚障害者協会 会長
- ・ 渋谷区視覚障害者福祉協会 会長
- ・ 渋谷区手をつなぐ親の会 会長
- ・ 東洋大学大学院学生1名
- ・ 東急株式会社及び設計者の方々
- ・ 手話通訳者2名

施設点検を踏まえた改善事例集

〈渋谷アクシュ〉

敷地内通路	転落防止のための手すり等の設置
	通路の踏み外しの防止
	視覚障害者誘導用ブロックの出入口への延長
階段	階段の手すりの延長
	階段の段鼻視認性の改善
	階段上端部の点状ブロック等の増設
案内サイン	トイレの案内サインの改善
トイレ	トイレへのベビーベッドの設置
駐車場	車椅子利用者用駐車スペースのサインの改善

【意見・要望等】

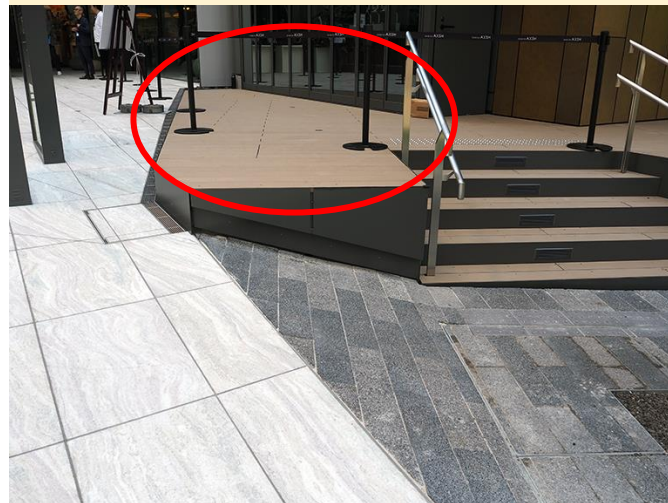
- 敷地の高低差がありやむを得ないが、段差を設ける際の対応は、段の見え方（危険の察知）を考えてほしい。

[学識経験者]

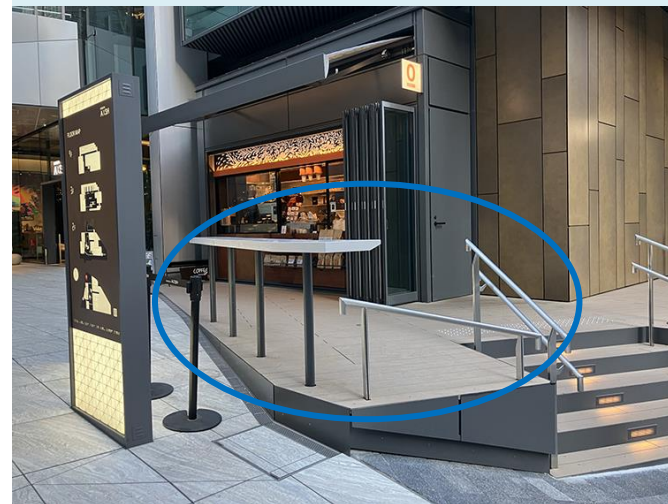
【改善内容】

- 転落防止のため、手すりを増設するとともに、カウンターを設置しました。

〈実施前〉



〈実施後〉



【意見・要望等】

- ・ 道路から出入口までの通路に、歩行上不用意なデザインが多く移動の安全性からは問題。デザインに配慮しながらも敷地エッジを高さ50mm程度立ち上げるか、300mm程度の囲いを設け歩行者の安全性を図る必要がある。
[学識経験者]

【改善内容】

- ・ 敷地エッジを50mm程度立ち上げました。

〈実施前〉



〈実施後〉



【意見・要望等】

- ・ 触知案内図だけでなく、出入口にも視覚障害者誘導用ブロックを敷設してほしい。

〔学識経験者〕

【改善内容】

- ・ 視覚障害者誘導用ブロックを出入口まで延長しました。

〈実施前〉



〈実施後〉



階段

階段の手すりの延長

【意見・要望等】

- ・ 階段の手すりが斜めに配置されている。
[学識経験者]

【改善内容】

- ・ 手すりを壁沿いに延長しました。

〈実施前〉



〈実施後〉



点検実施日	令和6年7月19日	対象施設	渋谷アクシュ
-------	-----------	------	--------

階段

階段の段鼻視認性の改善

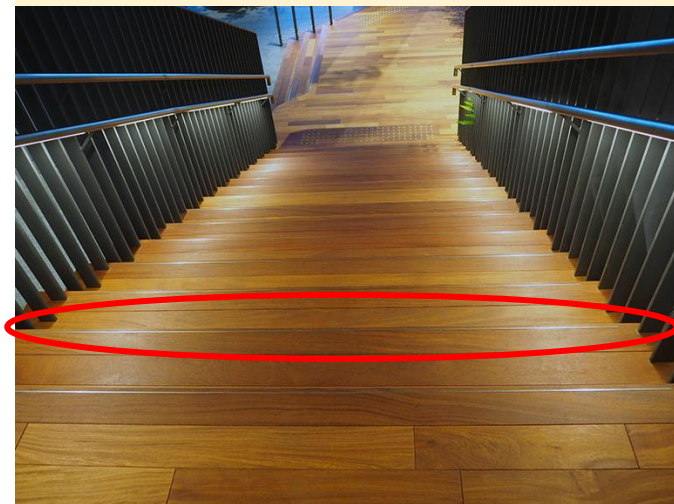
【意見・要望等】

- ・ 階段の段差、段鼻がわかりづらい。
[手をつなぐ親の会、学識経験者]

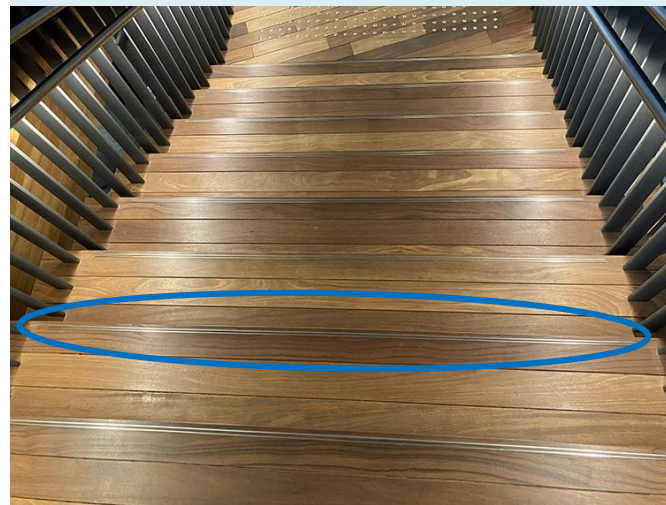
【改善内容】

- ・ 段鼻の金属部分の幅の拡張しました。

〈実施前〉



〈実施後〉



点検実施日	令和6年7月19日	対象施設	渋谷アクシュ
-------	-----------	------	--------

階段

階段上端部の点状ブロック等の増設

【意見・要望等】

- ・ 注意喚起の点状ブロックがない部分がある。

〔聴覚障害者協会〕

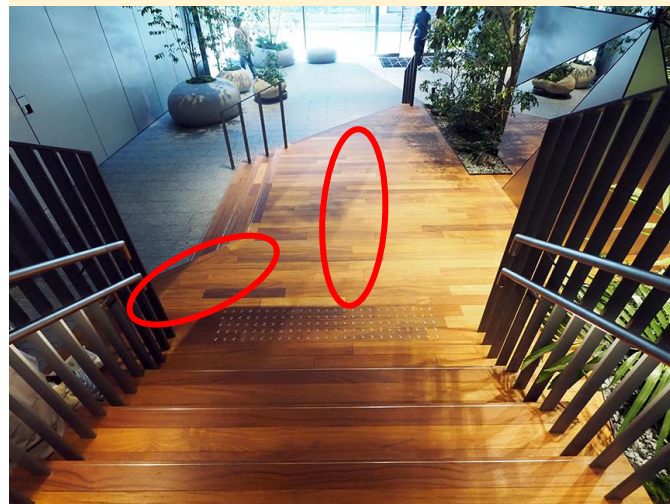
- ・ 1 階の階段付近に大きな段差があり、転落の危険がある。

〔学識経験者〕

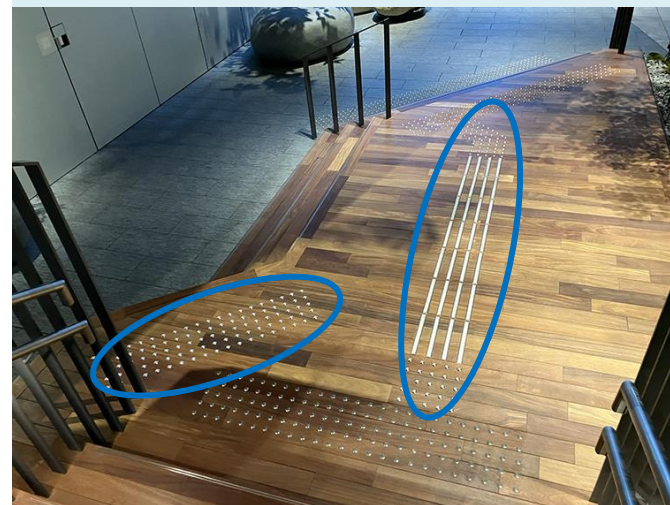
【改善内容】

- ・ 点状ブロックを増設するとともに、階段まで誘導するための視覚障害者誘導用ブロックを設置しました。

〈実施前〉



〈実施後〉



案内サイン

トイレの案内サインの改善

【意見・要望等】

- ・トイレのサインが周囲とのコントラストが弱く、見えづらい。

[手をつなぐ親の会、学識経験者]

- ・通路入口にあるトイレのサインが暗く見えづらい。

[聴覚障害者協会]

【改善内容】

- ・照明増設と合わせて、「TOILET」の表記を追加しました。

〈実施前〉



〈実施後〉



【意見・要望等】

- ・ 1 階のトイレにおむつ替えシートがあった方がよい。

〔手をつなぐ親の会、聴覚障害者協会、視覚障害者福祉協会、学識経験者〕

【改善内容】

- ・ バリアフリースペースにベビーベッドを増設しました。

〈実施前〉



〈実施後〉



【意見・要望等】

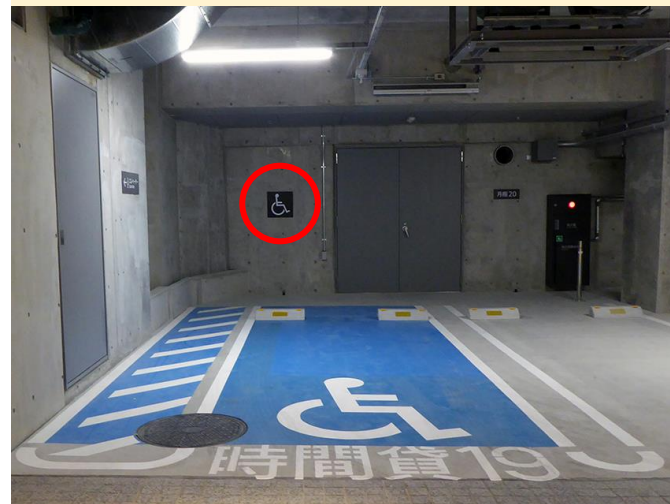
- ・ 車椅子使用者用駐車スペースと時間貸しの駐車スペースが同じ青色で表示されており、間違いやすい。

〔学識経験者〕

【改善内容】

- ・ 壁に表示しているサインが目立つように、拡大しました。

〈実施前〉



〈実施後〉

