

# 美竹公園再整備説明会

令和 7 年12月20日  
渋谷区土木部公園課

➤ 美竹公園の再整備・管理について

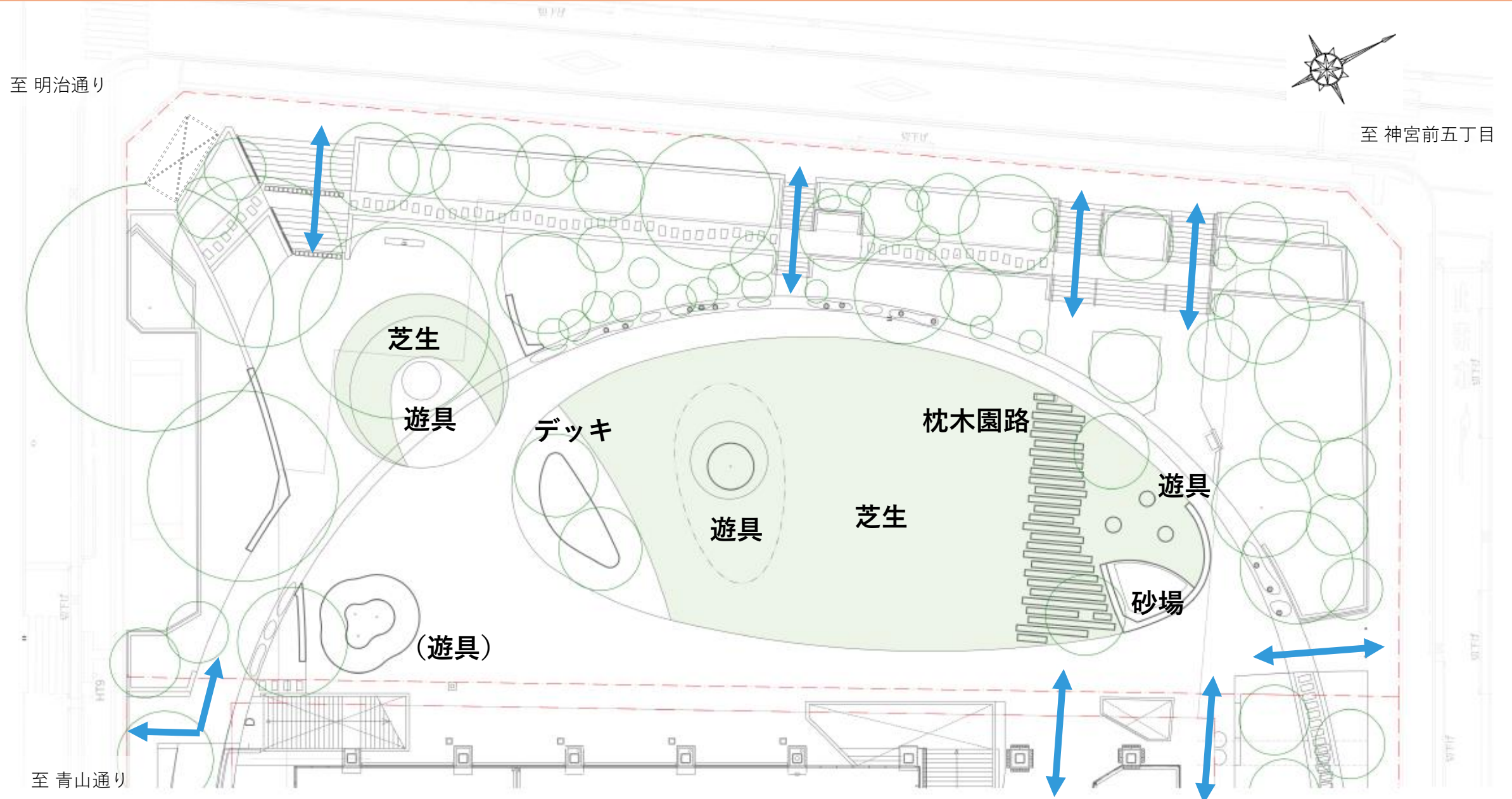
- 1 公園整備イメージパース
- 2 計画平面図
- 3 遊具について
- 4 樹木について
- 5 その他施設について
- 6 美竹公園の管理等について





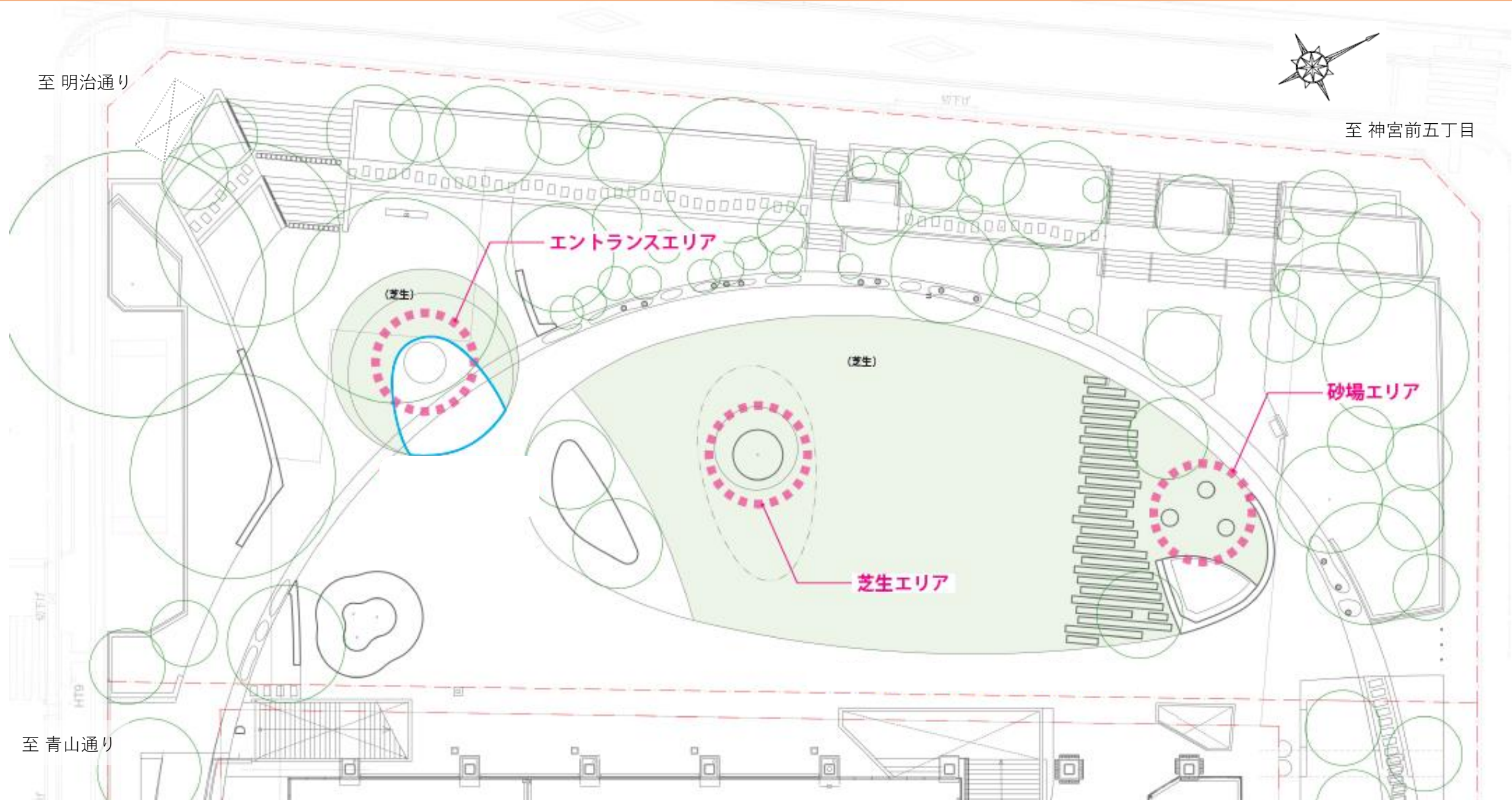
※本イメージは現時点の計画であり、今後変更になる可能性があります。







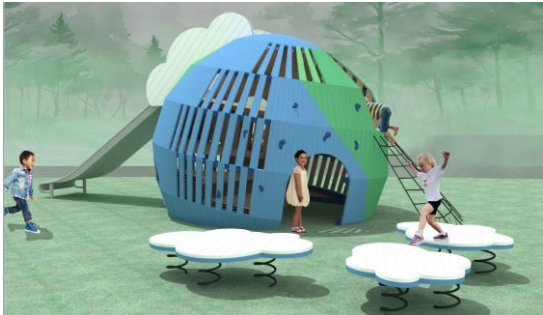
※本イメージは現時点の計画であり、今後変更になる可能性があります。

### 3 遊具について





- ・ 3つのエリアにコンセプトの異なる遊具を導入
- ・ 遊具について意見を集めるため、ワークショップ（計5回）を開催

基本的な考え			ワークショップの結果		現時点でのイメージ
エリア	コンセプト	対象年齢	遊具の方向性	具体的な機能・遊び方	
砂場エリア	シブヤノミライ	1~6歳	<ul style="list-style-type: none"><li>・ 全身を使って遊べる</li></ul>	<ul style="list-style-type: none"><li>・ 順番待ちのない遊具</li><li>・ 飛び石</li></ul>	
芝生エリア	タイコノシブヤ	6~12歳	<ul style="list-style-type: none"><li>・ ある程度の難易度があり、大きい子も楽しめる</li><li>・ 自分で考えて遊べる</li></ul>	<ul style="list-style-type: none"><li>・ 中に入れる</li><li>・ 友達と一緒に遊べる</li><li>・ アスレチック</li></ul>	
エントランスエリア	キオクノタネ	幅広い世代	<ul style="list-style-type: none"><li>・ ぶら下がる</li><li>・ よじ登る</li><li>・ 揺れる</li></ul>	<ul style="list-style-type: none"><li>・ 丸い中を登れる</li></ul>	

## 芝生エリアのコンセプト：タイコノシブヤ

1971年、東京メトロ千代田線の地下工事中に**原宿駅付近の地下21mからナウマンゾウの化石が発掘された。**  
発掘された化石は現在、国立科学博物館にて展示されている。





遊具のモチーフ：かつて渋谷に存在した生き物であるナウマンゾウ（原宿駅周辺で化石が発掘された）  
公園中央の芝生の中に位置し、公園のシンボルとなりえるゾーン

基本的な考え			ワークショップの結果	
エリア	コンセプト	対象年齢	遊具の方向性	具体的な機能・遊び方
芝生エリア	タイコノシブヤ	6～12歳	<ul style="list-style-type: none"> <li>• ある程度の難易度があり、大きい子も楽しめる。</li> <li>• 自分で考えて遊べる。</li> </ul>	<ul style="list-style-type: none"> <li>• 中に入れる</li> <li>• 友達と一緒に遊べる</li> <li>• アスレチック</li> </ul>



## エントランスエリアのコンセプト：キオクノタネ

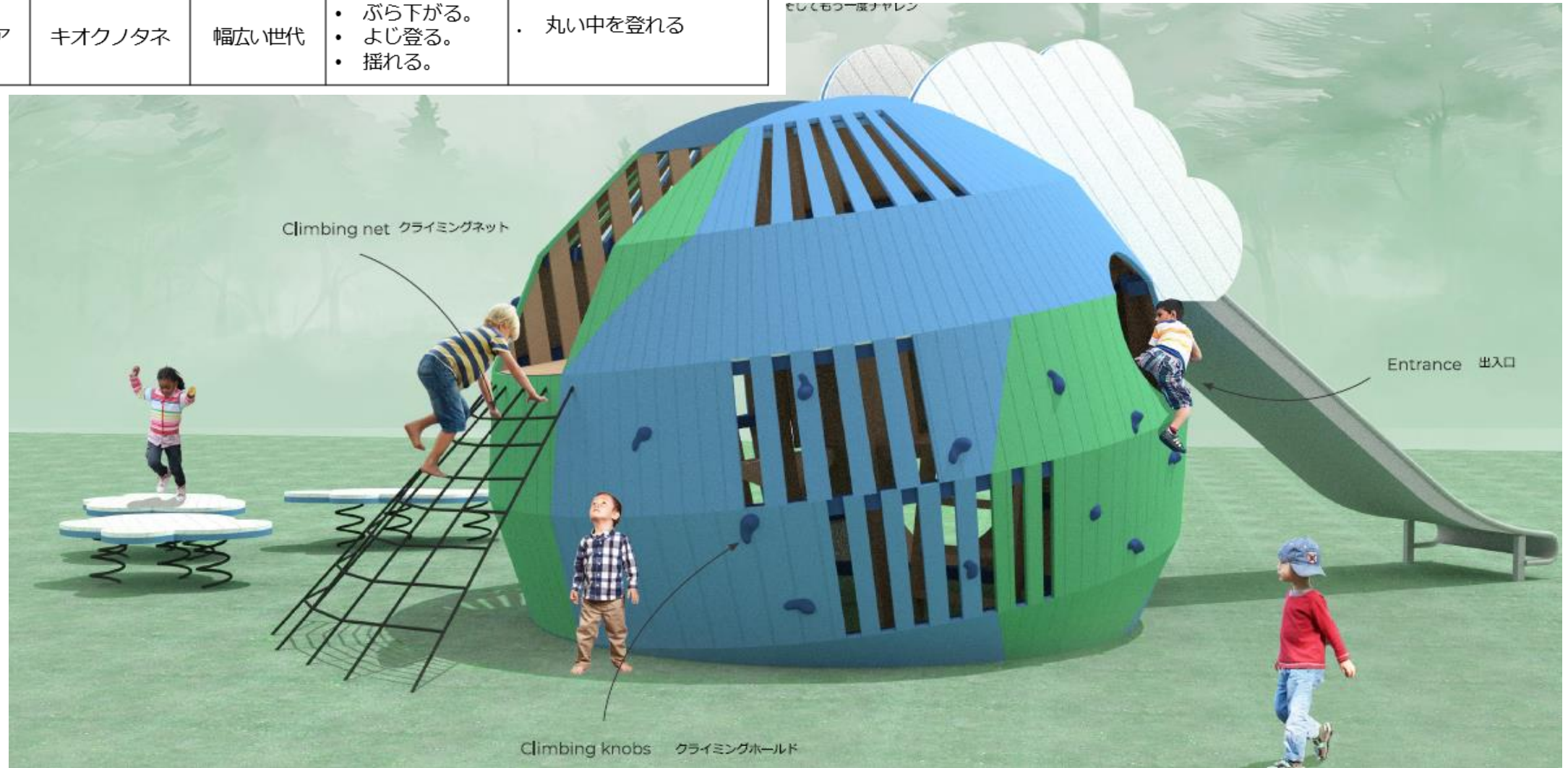
以前の美竹公園に設置されていた、球形遊具の記憶を継承する遊具を設置。





遊具のモチーフ：美竹公園に以前設置されていた球形遊具  
公園の入口付近で多くの来訪者が目にし、以前の球形遊具の位置にも近いゾーン

基本的な考え			ワークショップの結果	
エリア	コンセプト	対象年齢	遊具の方向性	具体的な機能・遊び方
エントランスエリア	キオクノタネ	幅広い世代	<ul style="list-style-type: none"> <li>ぶら下がる。</li> <li>よじ登る。</li> <li>揺れる。</li> </ul>	<ul style="list-style-type: none"> <li>丸い中を登れる</li> </ul>



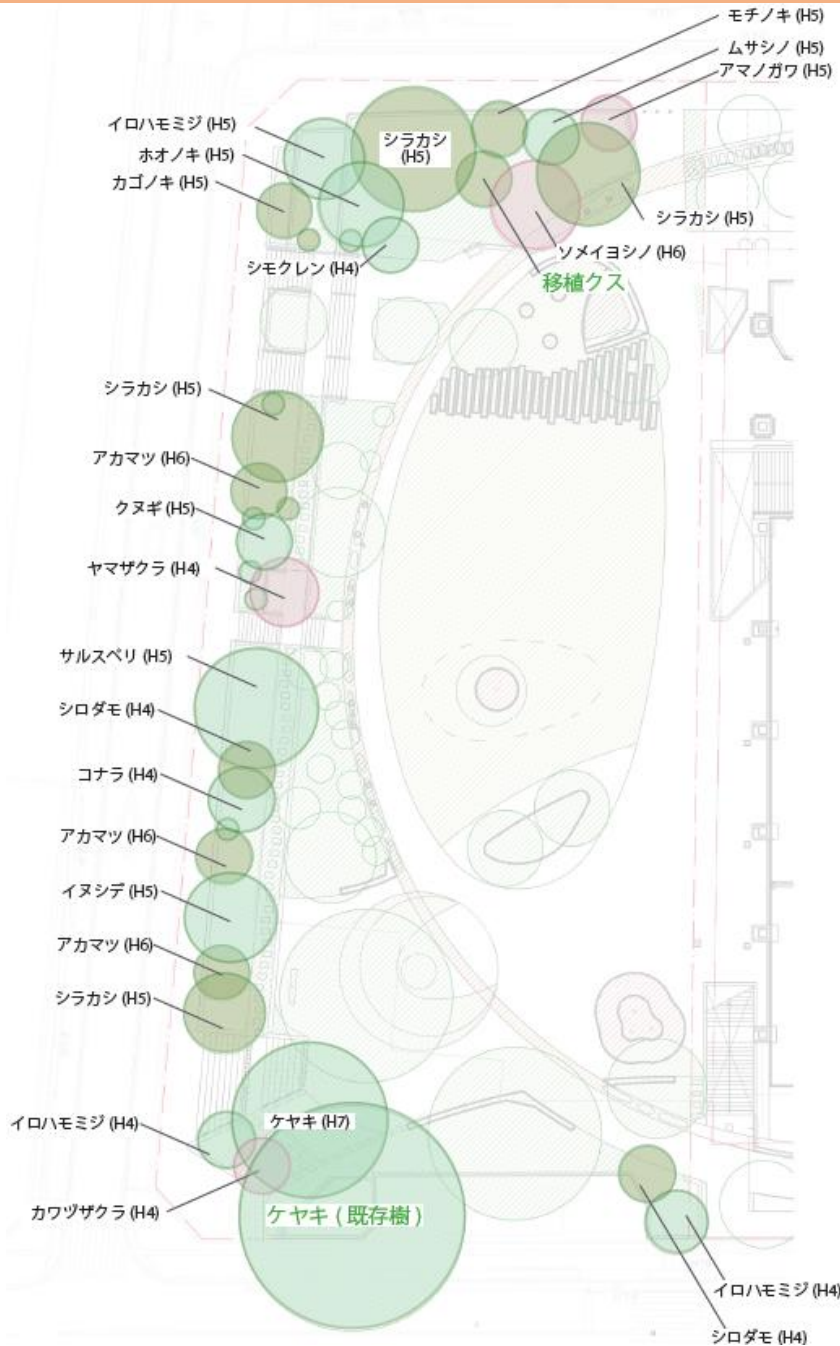


遊具のモチーフ：これから育んでいく渋谷川の生態系をモチーフとした遊具  
 キャットストリート・渋谷川からつながり、砂場とも隣接するゾーン

基本的な考え			ワークショップの結果	
エリア	コンセプト	対象年齢	遊具の方向性	具体的な機能・遊び方
砂場エリア	シブヤノミライ	1～6歳	<ul style="list-style-type: none"> <li>全身を使って遊べる。</li> </ul>	<ul style="list-style-type: none"> <li>順番待ちのない遊具</li> <li>飛び石</li> </ul>



## 4 樹木について



## 場所ごとの樹木の考え方：公園の外周部

- 通りや交差点沿いに滞留できる空間
- かつての美竹公園の雰囲気踏襲した雑木林的な空間 + 新規整備としての多様性や彩りを感じられる空間



従来の公園の樹種、区の保存樹種、地域植生種を中心に、多様性や彩り、周辺とのつながりを感じられる樹種の配置を検討。

ケヤキ



クヌギ



アカマツ



サクラ



※提示している樹種は現時点の計画であり、今後変更になる可能性があります。



## 場所ごとの樹木の考え方：公園の内側

- ・ 開放的で素朴な公園、遊具が際立ち子ども達が遊びやすい場所
- ・ 旧渋谷小学校の系譜と季節の彩りが感じられ、関心を集める場所



○ 地域の歴史や植生をふまえ、遊具周辺に木陰をつくる高木の配置を検討します。

○ 芝生付近には、旧渋谷小学校の樹種などの配置を検討します。※

※ 利用者や美竹の丘しぶや等と連携し、植栽の手入れ、収穫などをイベント化を検討します。

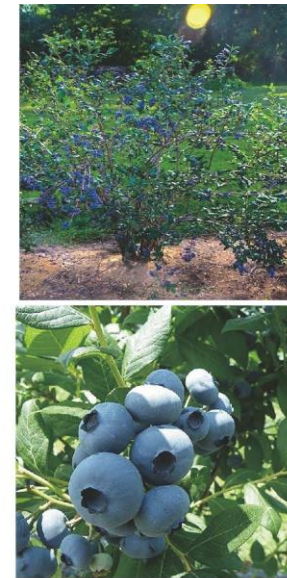
クスノキ



ビワ



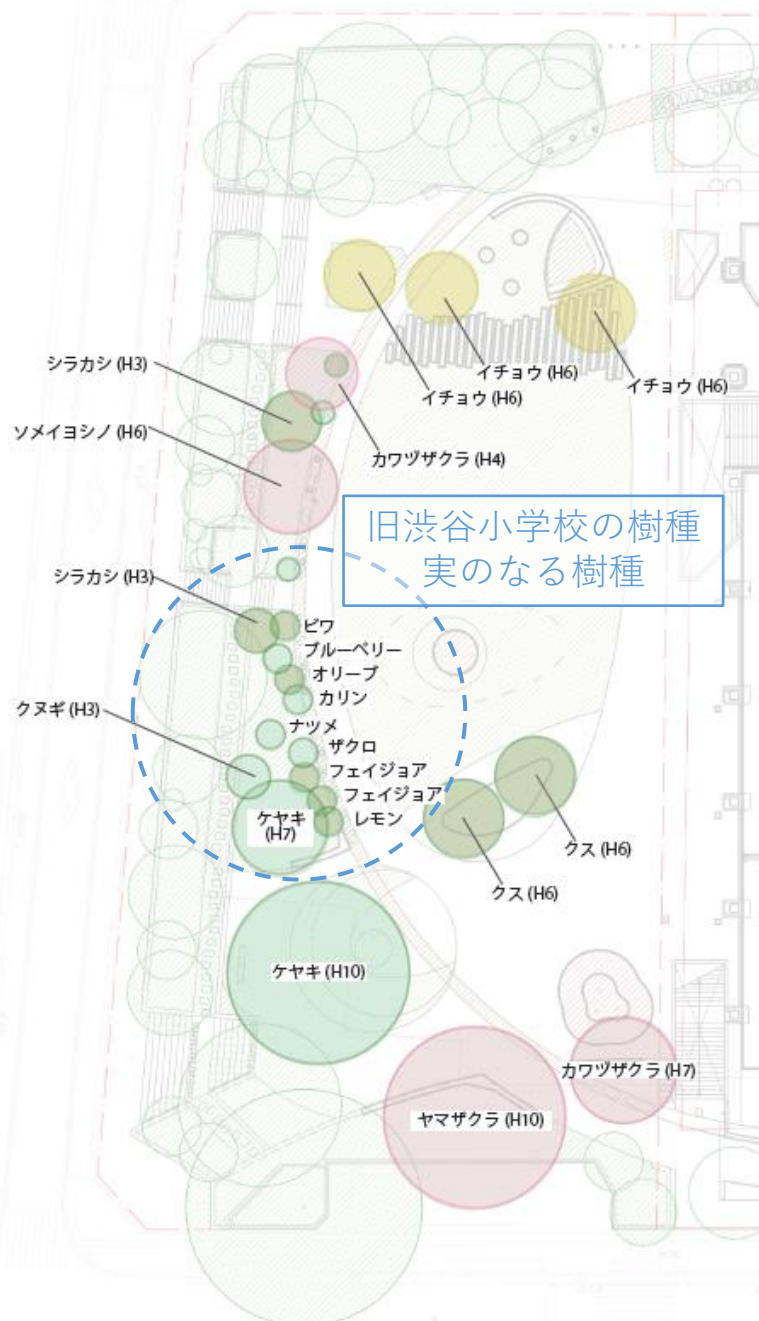
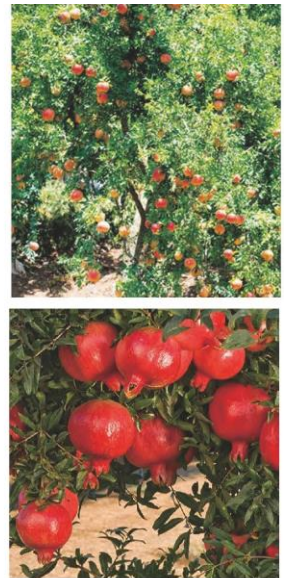
ブルーベリー



オリーブ



ザクロ



※提示している樹種は現時点の計画であり、今後変更になる可能性があります。



## 場所ごとの樹木の考え方：メインエントランス・ミタケコミチ

- ・ メインエントランス：既存のケヤキを中心として構成された空間
- ・ ミタケコミチ：渋谷川・渋谷キャスト・青山方面とつながる場所



- メインエントランス：存在感を感じられる、大きなケヤキの配置を検討します。
- ミタケコミチ：渋谷川などとのつながりを際立たせ、こども達が親しみやすい樹種を検討します。※

※ 維持管理や日常的な利便性にも配慮した樹種を選定します

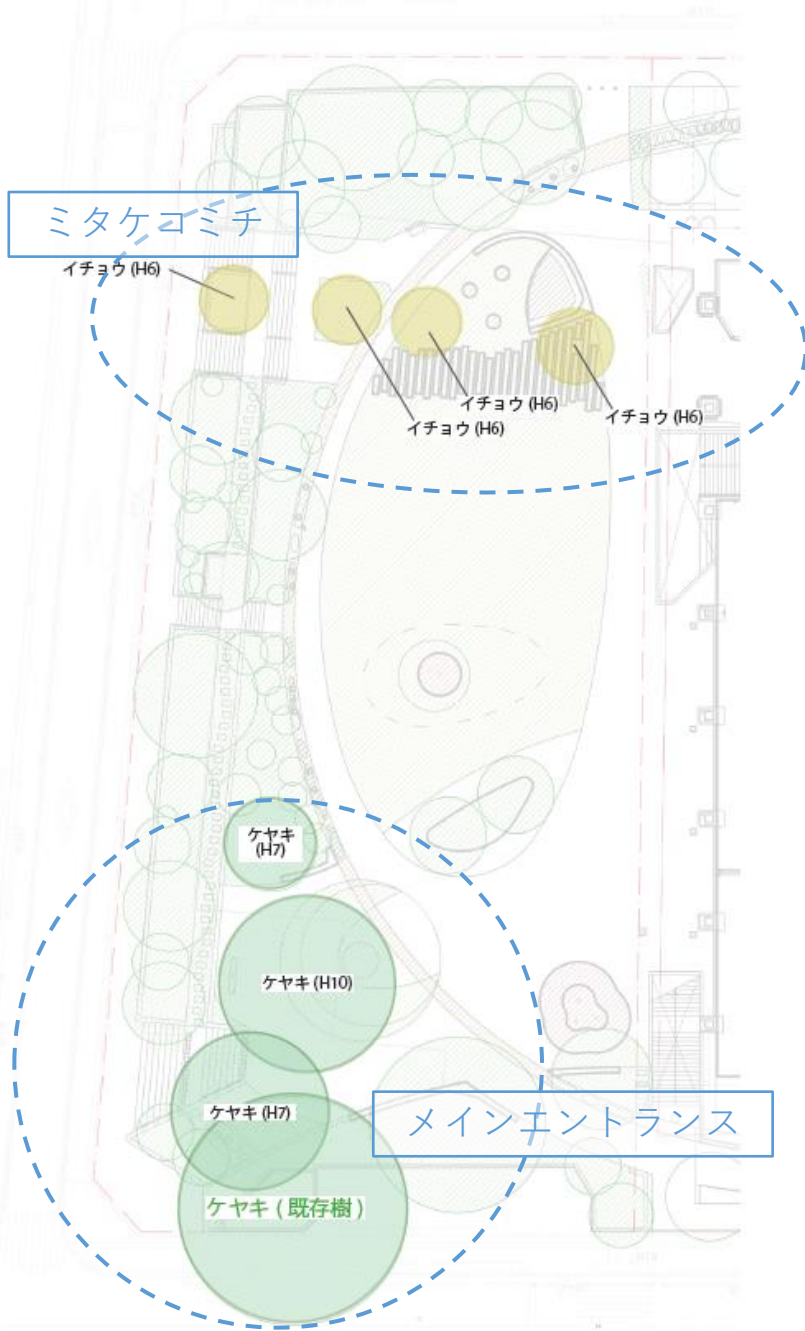
南西側エントランスのイメージ



北西側エントランスのイメージ



※提示している樹種は現時点の計画であり、今後変更になる可能性があります。



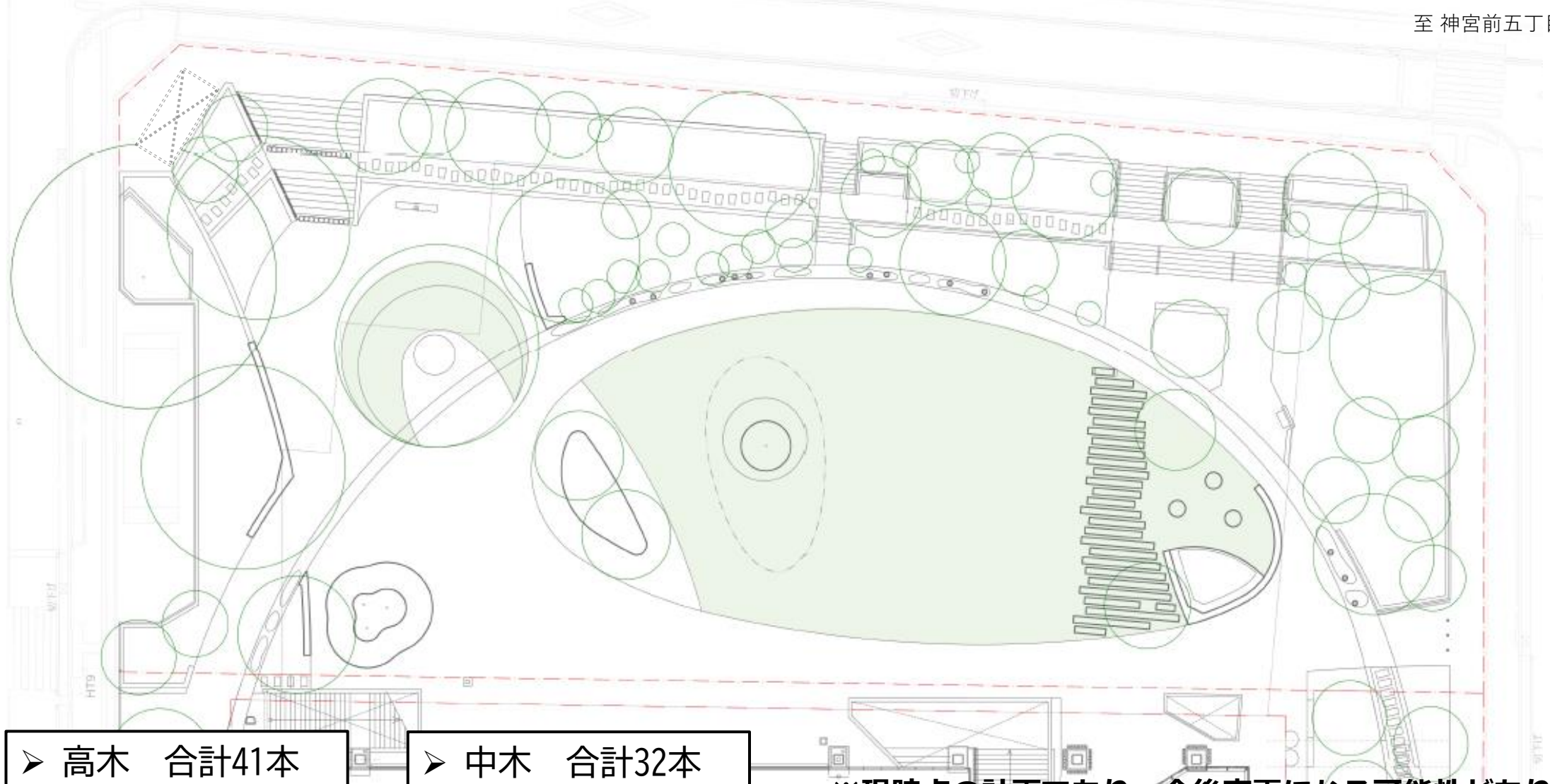
- ・ 仮庁舎建設前の高木（23本）よりも多くの高木（41本）を整備
- ・ 仮庁舎建設前の緑地（約700m<sup>2</sup>）よりも広い緑地面積（約1250m<sup>2</sup>）を整備



至 明治通り

至 神宮前五丁目

至 青山通り



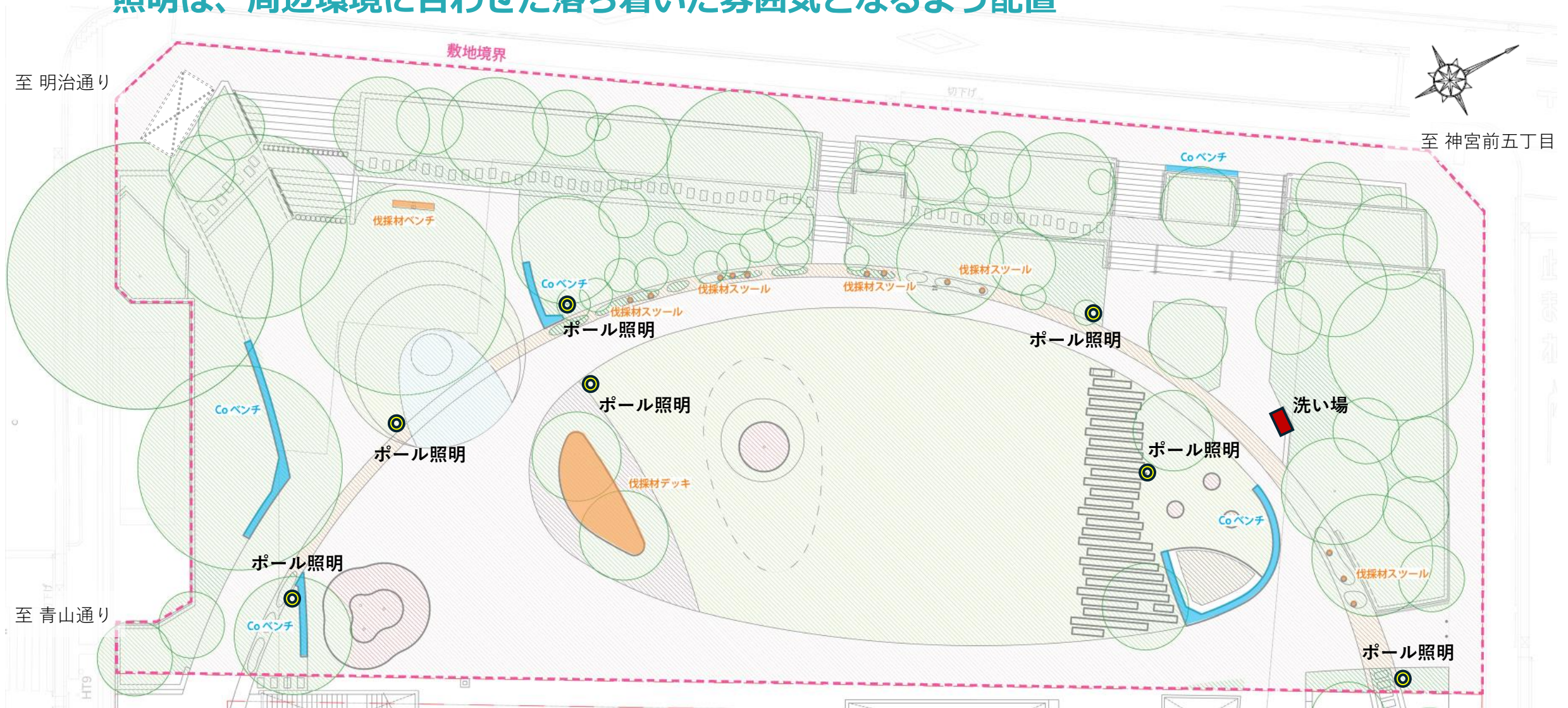
※現時点の計画であり、今後変更になる可能性があります。



## 5 その他施設について

ベンチ等は、遊具周辺やエントランス付近など、滞留・子どもの見守り等の利用を想定して配置

照明は、周辺環境に合わせた落ち着いた雰囲気となるよう配置



※本イメージは現時点の計画であり、今後変更になる可能性があります。



## ・ベンチ

コンクリートで造形したシンプルな形状



## ・スツール

伐採材を活用



## ・ポール照明

木々のイメージを踏襲した灯具



## ・洗い場

車椅子でも利用できる、段差のない構造



## ・デッキ

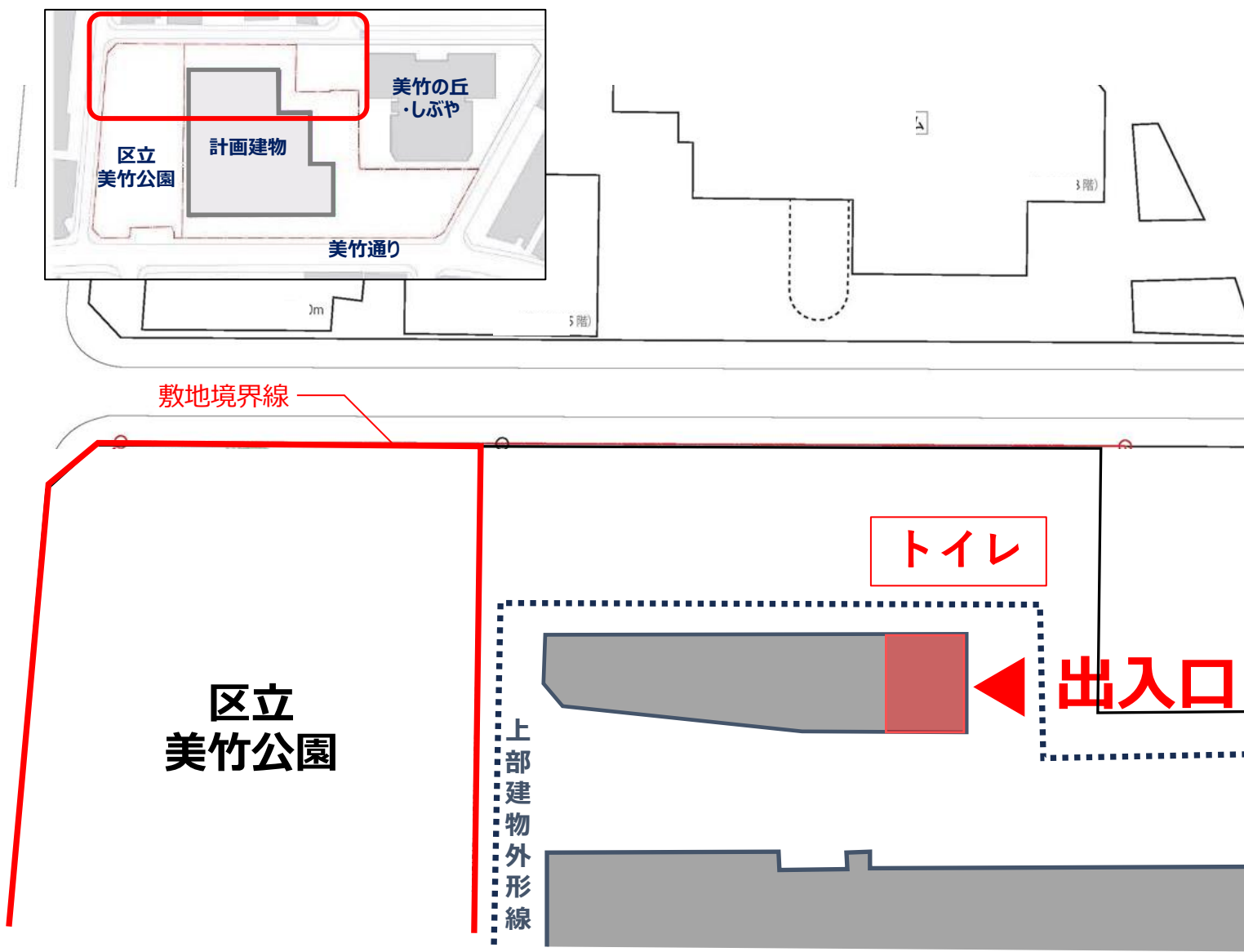
伐採材を活用



※各写真は仕上がりイメージであり、今後変更になる可能性があります。



## 公園敷地外の建物内のトイレを利用可能



- トイレブース
  - ・ 誰でもトイレ
    - 大便器 1基
    - ベビーシート、ベビーチェア
    - オストメイト、手洗い各1基
  - ・ 男子トイレ
    - 大便器 1基
    - 小便器 2基
    - 手洗い 2基
  - ・ 女子トイレ
    - 大便器 2基
    - 手洗い 2基
    - ベビーチェア 1基

## 6 美竹公園の管理等について



## ➤ 公園の管理について

高木



中低木



芝生



- ・植栽管理  
高木  
中低木  
芝生  
除草

- ・トイレ清掃
- ・園内清掃
- ・警備（防犯カメラの設置や夜間警備など）

⇒ より充実した公園管理のため、指定管理者による管理を行います。

## ➤ 美竹公園の開園について

- ・令和9年7月（予定）

(お問い合わせ先)

渋谷区役所土木部 公園課公園整備係 笹川、仙頭

電話 03-3463-3573